

Situation des nappes souterraines au 15 juin 2011

Sécheresse persistante et généralisée sur tout le département

La situation est une sécheresse qui s'est aggravée et généralisée. Elle touche désormais toutes les nappes y compris le tiers d'entre elles qui avait un état plus favorable en sortie d'hiver. Ceci devrait progressivement se répercuter sur tous les bassins versants du département.

La sécheresse 2011 s'est amorcée très tôt dans la saison dès la fin du mois de février. Le déficit de recharge des nappes s'est creusé en plusieurs années sèches et atteint actuellement des niveaux jamais rencontrés en Sarthe depuis le début des mesures dans les années 1992-1993.

Les nappes libres dont les niveaux en fin d'hiver étaient plutôt favorables au voisinage de la moyenne sont actuellement en baisse assez prononcée et se retrouvent souvent compris entre les références quinquennales et décennales sèches : Cénomaniens à Savigné-l'Évêque, Bajo-Bathoniens à Saint-Rémy-du-Val. Le Turonien en partie Sud et Sud-Est du département est au minimum connu au-dessus de la décennale sèche. La situation la meilleure est rencontrée à Conlie et Saint-Pierre-des-Bois pour la nappe des calcaires bajo-bathoniens qui reste au voisinage de la référence quinquennale sèche ou un peu au dessus (Conlie).

En ce qui concerne les nappes profondes ou « captives » car emprisonnées sous des couches étanches ou semi-perméables, elles sont généralement à des niveaux parmi les plus bas enregistrés en Sarthe, très en dessous des moyennes habituelles, la situation du déficit d'alimentation n'a bénéficié d'aucune amélioration en fin d'hiver et au printemps et reste « sévère ». Ainsi, on se trouve souvent au voisinage ou au delà de la courbe décennale sèche et des minima connus. Dans le secteur de Villaines-sous-Malicorne – La Flèche qui présentait en février une situation meilleure qu'ailleurs et au voisinage de la moyenne, la nappe du Cénomaniens a baissé sur les

2 mois très secs d'Avril et Mai pour rejoindre actuellement le minimum connu ici aussi.

Cénomaniens captifs

Région Sud Sud-Ouest (Villaines-sous-Malicorne) :
Au minimum connu.

Région Sud Est (Bouloire - Plateau Calaisien) :
Sous le minimum connu – baisse stabilisée depuis quelques jours (orages ?).

Région Centre Sud (Mansigné – Forêt de Bercé) :
En baisse, niveau sous la décennale sèche et sous les minima connus depuis 1 mois ou plus (Lorouër).

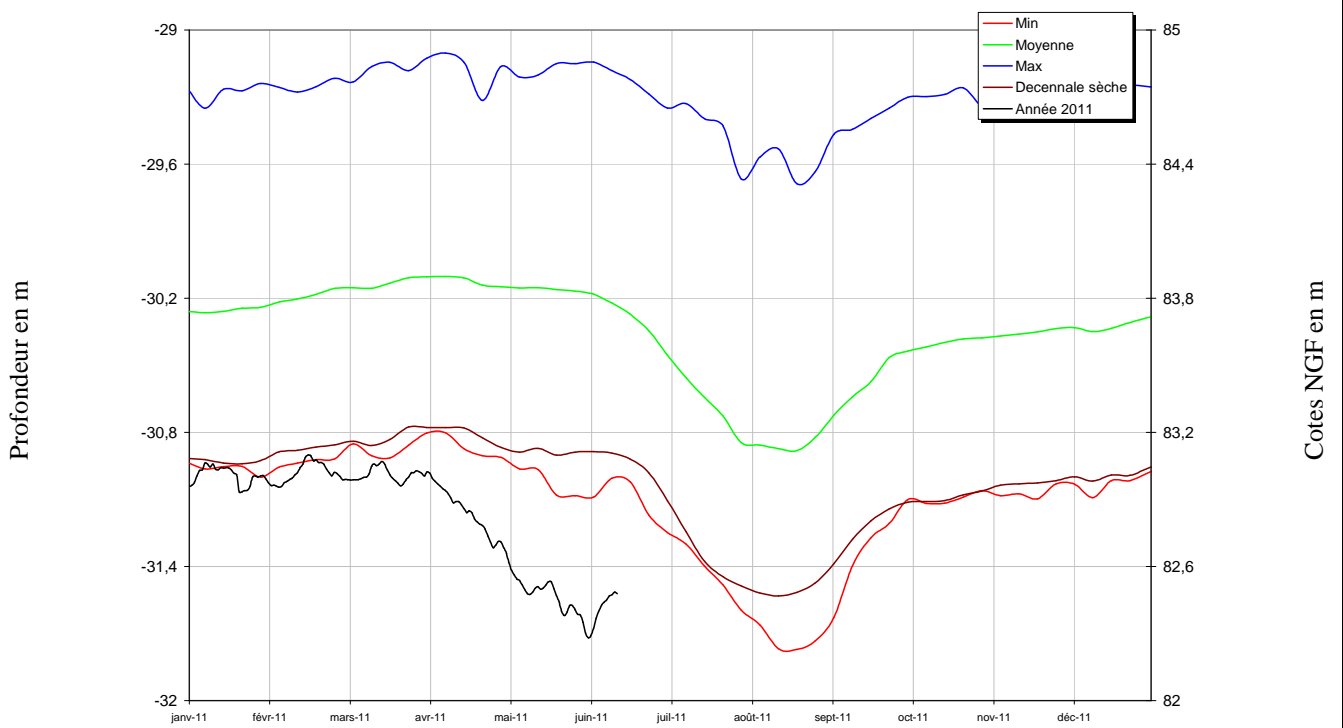
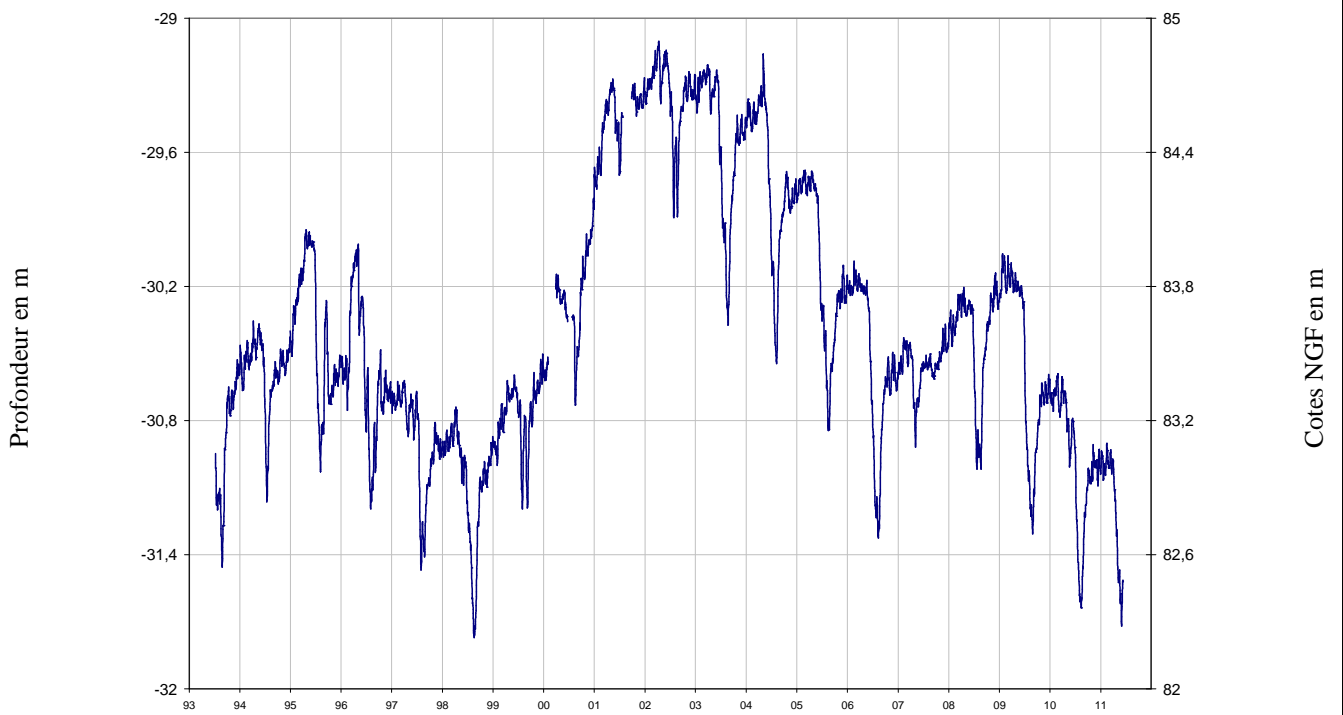
Région Sud (Chenu - Le Lude - Coulongé) :
En baisse, niveau sous la décennale sèche et sous les minima connus depuis 1 mois pour Coulongé et depuis le mois de mars pour Le Lude.

Bajo-Bathonien captif

Secteur Ouest (Brains - Souigné) :
En baisse, une anomalie de capteur a été corrigée la situation est meilleure que précédemment décrite mais reste conforme à la décennale sèche (sans déficit chronique supérieur à ce qui est rencontré ailleurs).

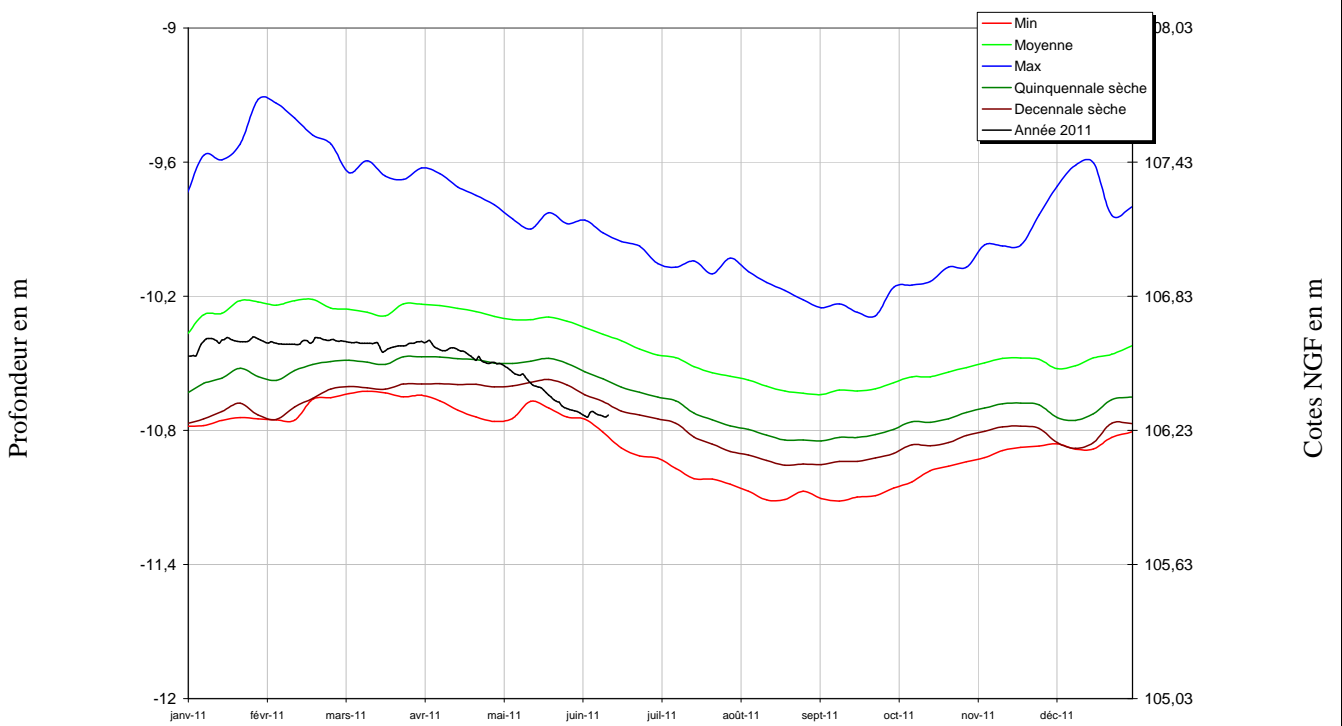
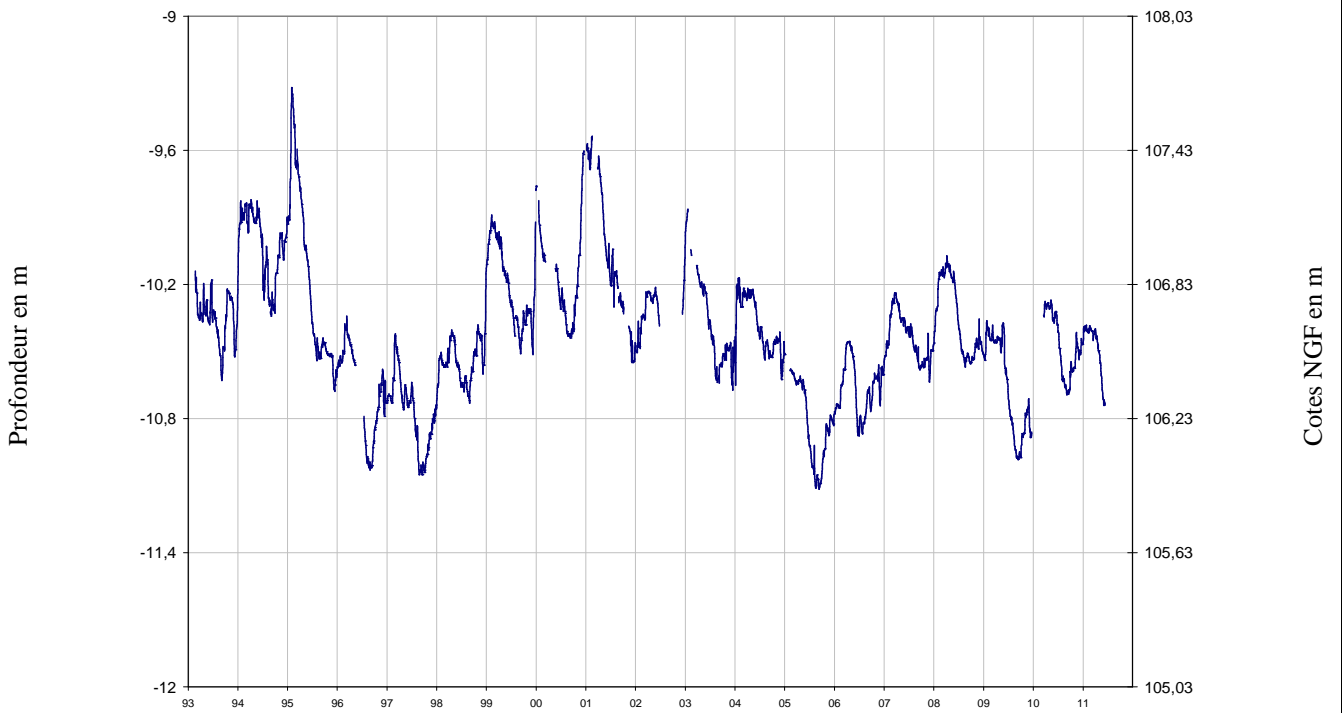
Site n°

BOULOIRE
03593X0055



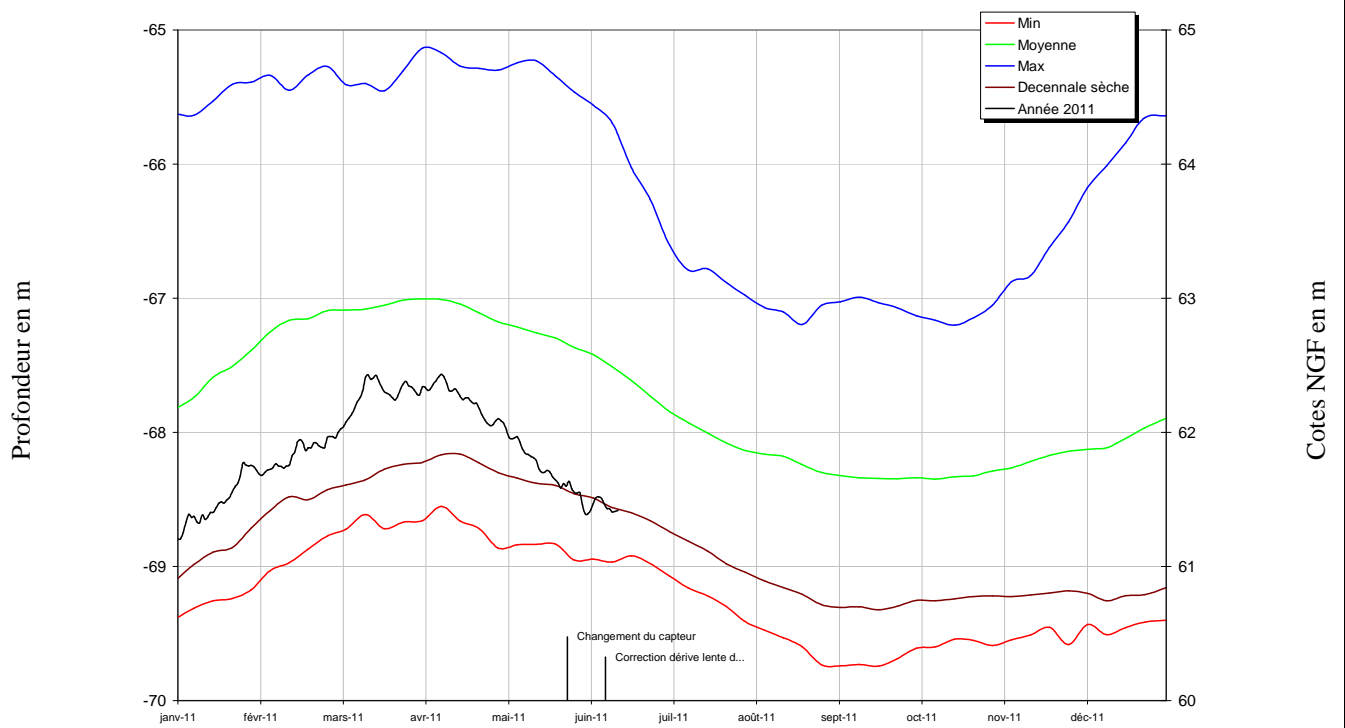
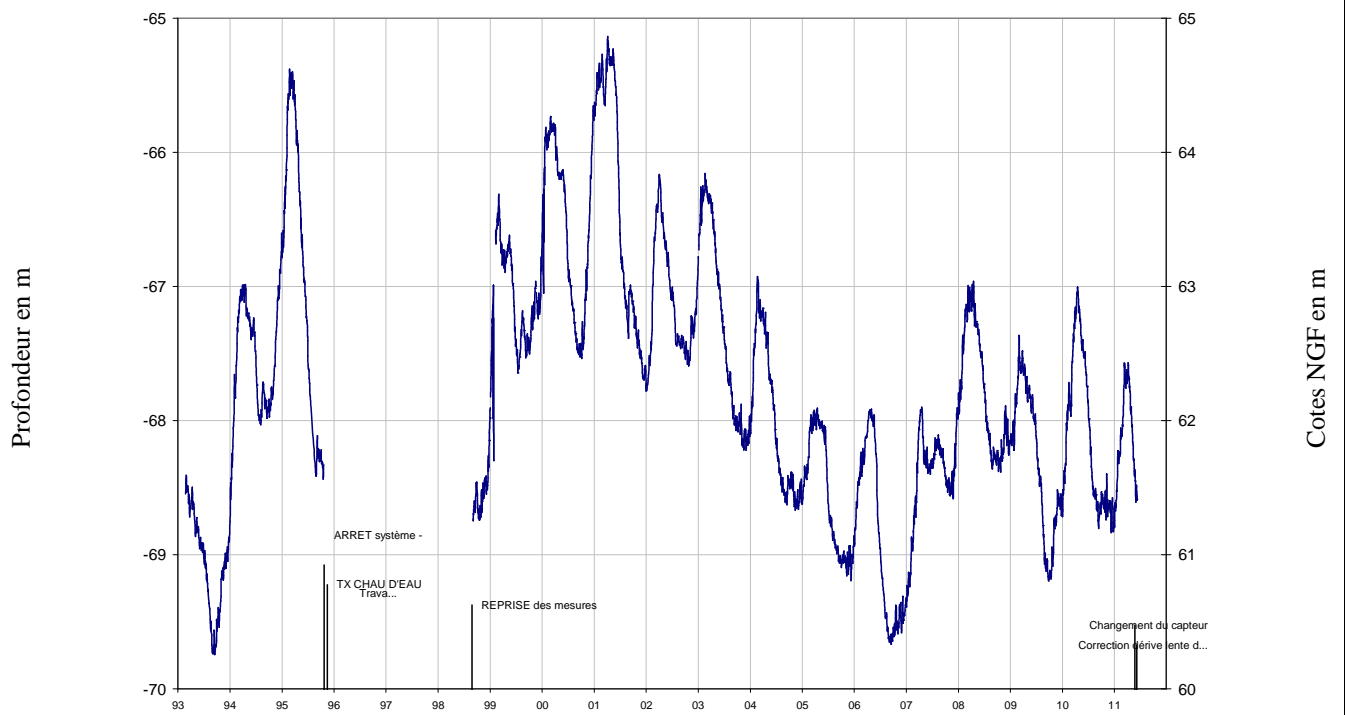
Observations : La sécheresse s'accroît dès le début avril 2011. la baisse de la nappe a suivi une courbe inhabituelle et accentuée dans le secteur. Cette baisse est actuellement stoppée (orages).

Remarques :

SAINT-REMY-DU-VAL
02873X0005


Observations : Situation qui a nettement changé depuis le 1^{er} Avril 2011 . Assez favorable en début d'année (entre moyenne et quinquennale sèche) le niveau a rejoint le plus bas connu au 1^{er} Juin mais se stabilise un peu à la faveur de pluies récentes. Se situe sous la décennale sèche.

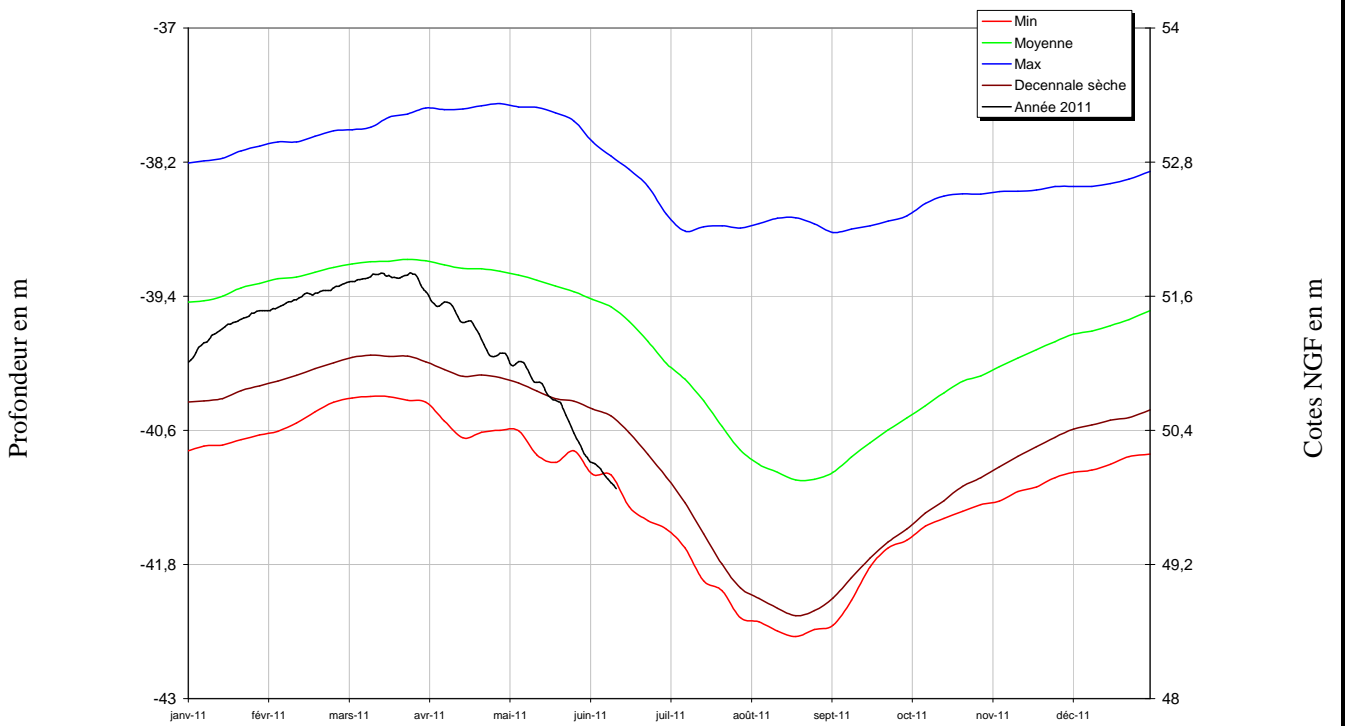
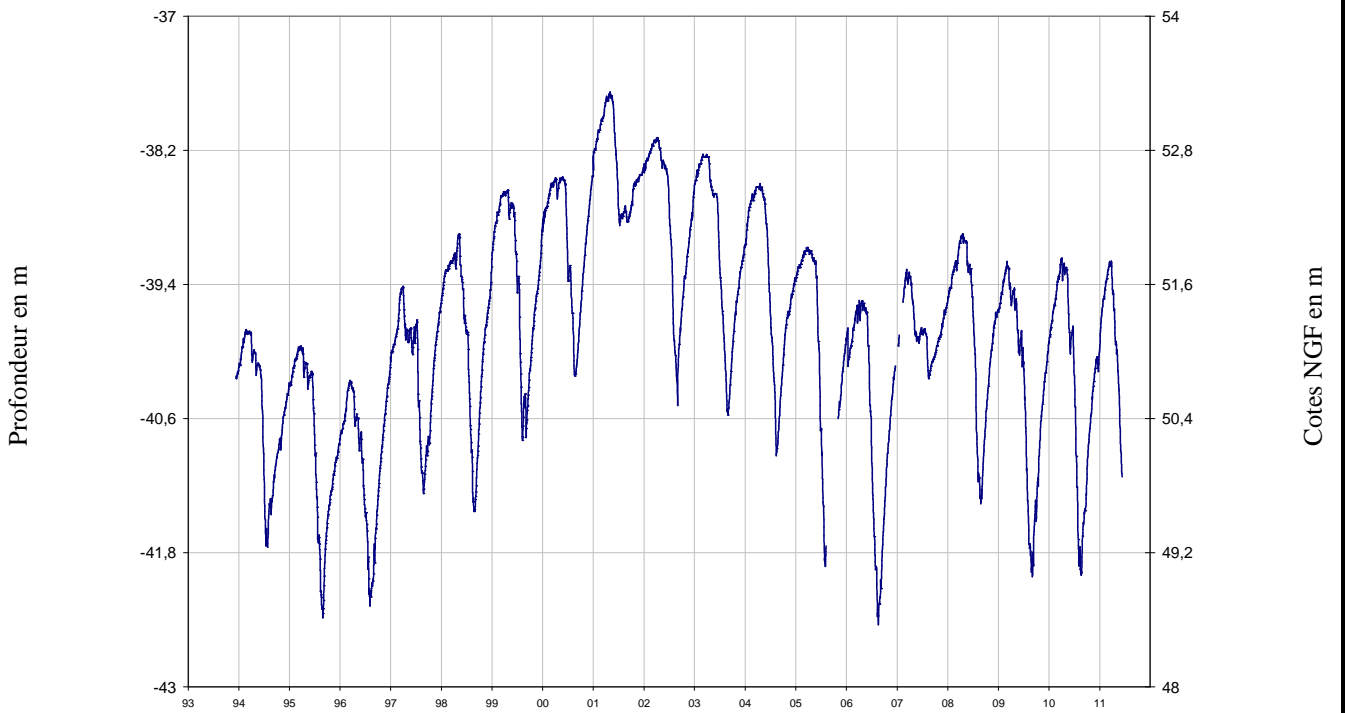
Remarques : Aquifère du syndicat de production du Nord-Sarthe



Observations : Depuis le mois d'Avril la pente de tarissement s'accroît et rejoint la décennale sèche. Contrairement à ce qui était annoncé dans un précédent état on reste au dessus des minima connus.

Remarques : Valeurs récemment corrigées et validées pour la période 2003-2011 suite à une dérive très lente du capteur non repérée avant mai 2011. Capteur immergé changé le 25 Mai 2011.

VILLAINES-SOUS-MALICORNE 03927X0055

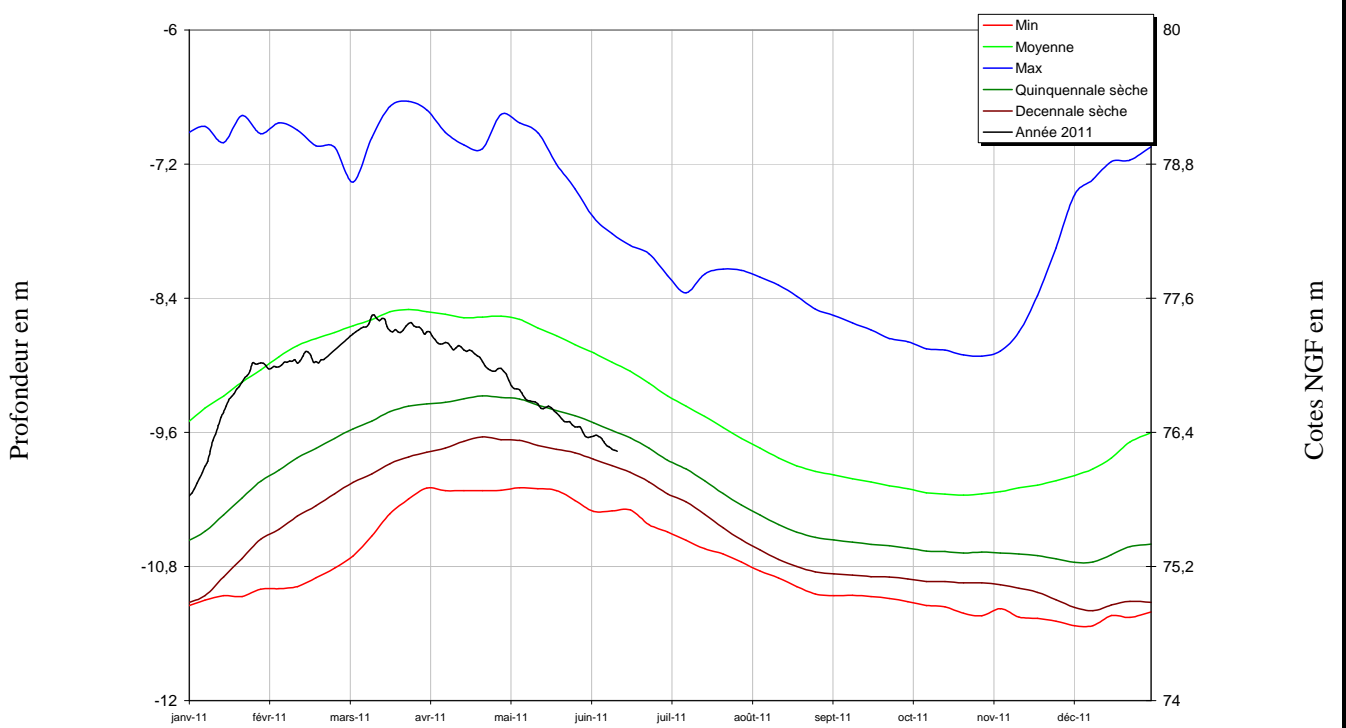
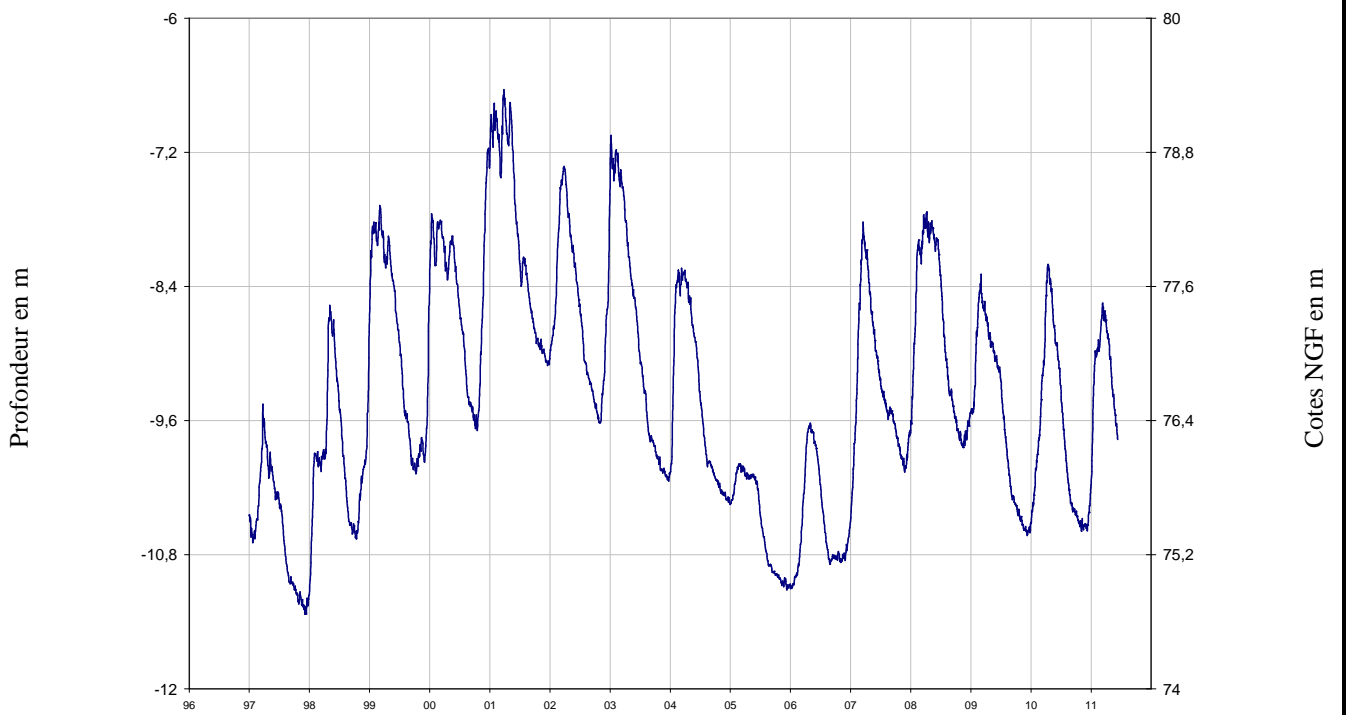


Observations : La situation de ce secteur de nappe compartimenté a complètement changé depuis la fin mars. D'une situation assez favorable en fin d'hiver, la nappe baisse actuellement jusqu'à rejoindre les minimas connus.

Remarques :

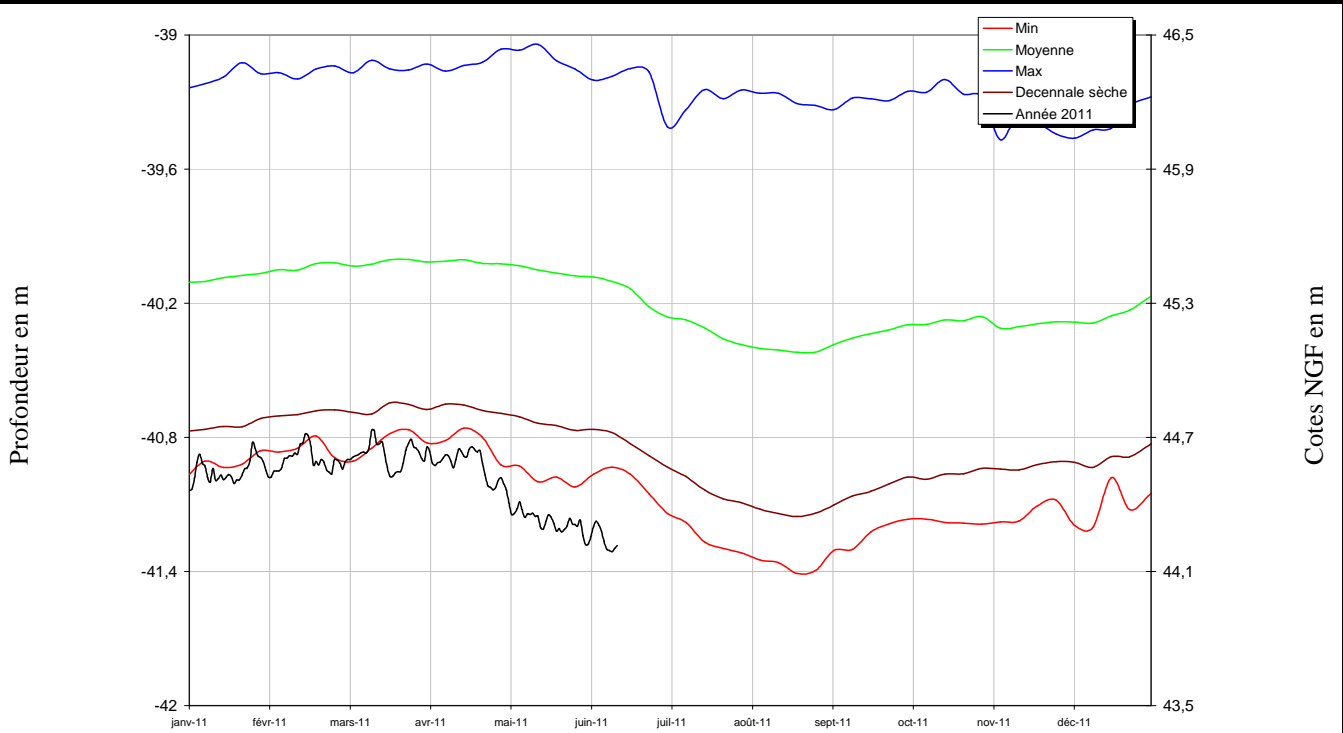
Site n°

LIGRON
03928X0026



Observations : La situation très favorable en février en regard des autres nappes sarthoise est la aussi affectée par le très fort déficit pluviométrique dès la mi-mars. La courbe actuelle reste entre la quinquennale et la décennale sèche.

Remarques : A ce rythme, le tarissement peut rejoindre le minima connu au 1^{er} septembre. Ceci vient du fait que la nappe de calcaire limitée en étendue est aussi peu capacitive



Observations : Plusieurs années de déficit pluviométrique conduisent à un niveau bas sous la décennale sèche et sous les minimas connus. La baisse continue (absence d'orage local dans la période récente)

Remarques : Baisse générale modérée sur ce site en regard de la grande capacité de la nappe (moins 1 mètre par rapport au niveau moyen calculé sur 18 ans) .